

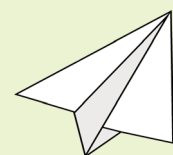
走走停停，田野中的好滋味

剪剪貼貼，老社區的新風貌



逃離喧囂

走進陶的悠閒



TRAVEL

溫柔的午後日光 搭配手中的紅茶
我在這充滿故事的地方 體會舊時代的芬芳



目錄

Unit **1** 童言童語
板陶窯 陶氣的好去處

3

Unit **2** 驀然回首
五分車的汽笛
鳴著人文的氣息

7

Unit **3** 文化傳承
藏存的陶藝 拼貼的記憶

9

Unit **4** 人物專訪
板頭村 甘苦談


13

Unit **5** 港漫遊
新港、北港私房小旅行

17

Travel is part of experience in my life.





矗立於碧綠稻田中的，是新港社區著名的板陶窯園區，原名：藝昌陶藝廠，早期利用隧道燒窯的技術生產交趾陶剪黏和廟宇修復，後來更成立「交趾陶文化協會」成為新港地區紅透半邊天的觀光勝地，是最獨特的交趾陶花園，裡面除了陳列工藝品之外還設有體驗工坊，讓大朋友小朋友都能開心的在這裡享受時光。



板陶窯 陶氣的好去處

推開厚實的大門，印入眼簾的是童趣可愛的交趾陶飾，徐徐微風吹過，心也在不知不覺間變得輕鬆！

邂逅 東方花園

用一百元的價格，拜訪這座陶的花園。迎接的大門古樸且宏偉，充滿傳統中式元素，走進園區之中，滿園的翠綠以東方園林藝術為主要特色，雖然傳統卻也不失有趣。

仔細一瞧，在瀑布上能看見吃香蕉的小猴子，圍欄上還有小貓正在微笑，煞是可愛，雖然這些都只是拼貼公仔。

共享 工藝之美

入口處左轉，在交趾陶剪黏工藝館，不僅有許多精緻的交趾陶，還仔細附上交趾陶的剪黏與製作方式。在館內深處，板陶窯的歷史及創辦人一路走來的心思，讓我們更加了解這份藝術的形成。

除了歷史，緊鄰工藝館的體驗工坊還提供各式各樣的DIY，捏陶、馬賽快拼貼、手繪陶盤等等，絕對是能讓親子培養感情的小天地。

休憩 健康風味

點綴在園區之中的是各式各樣的椅子，有青蛙停留的荷葉、和女孩一起看書的長椅，抬頭還能發現拼貼的櫻花樹，為園區增添不少可愛。

此時空氣中還瀰漫著一抹濃郁，那正是園區在地的特色風味餐——板陶燒，餐廳大多採用園區周圍的新鮮食材，不僅吃得安心健康，更是吃的環保。

探索 喵的花園

而在園區後面則是另一種風情，裝飾滿屋頂的陶製牽牛花，還有幾隻交趾陶小貓穿梭其中，慵懶的沐浴在陽光下。再往後走是大型藝品區，拼貼而成的大樹和全台唯一的巨型馬賽克恐龍都比不過兩層樓高的貓咪拱門，絕對是最令人嘆為觀止的著作。

看完交趾陶小貓，才發現作品的模特兒也在園區生活呢！不只能夠靠近撫摸，甚至還主動來到腳邊撒嬌，簡直是愛貓人士的天堂！



交趾陶 & 剪黏

交趾陶又名嘉義燒，是一種低溫彩釉軟陶。以捏、堆、塑、貼、刻、劃六大技巧塑形。陰乾，等完全乾後進行素燒，溫度可高至 1100 度。

上釉，釉色呈粉色，燒成後才會顯現其亮麗的釉色。釉燒的溫度約在攝氏 850 度到 900 度間，燒製時間約 10 小時。

剪黏是台灣廟宇非常重要的裝飾藝術，表現主題多為神話、傳統民間故事。以鐵線塑形後，覆蓋上石灰、水泥等等。再將提前剪好的碗片及玻璃裝飾上去，就成了廟宇上栩栩如生的雕像。





五分車的汽笛

鳴動人文的氣息

板頭厝車站

「除了是陳忠正先生的願景，更是村民們的盼望。」

板頭厝車站經歷多年的荒廢，在民國 93 年受到注意而開始改變。那時，板頭厝理事長陳忠正先生本著在板頭村土生土長的歸屬感，希望將這座充滿年代的車站打造成適合所有人的社區公園。

這樣的想法造就了這個第一次，第一次有那麼多人參與社區的活動，那分你出錢、我出力，我們一起打造社區的感動，在板頭厝車站完成後也沒有減少，反而不斷為社區加溫，不管是火車車長的記憶、鐵道維護的甘苦談、台糖員工的奮鬥史，在園區內隨處可見的照片與留言都不斷的向我們傳遞，這裡的一磚一瓦不只是一座建物的痕跡——更是一代人生活中的點滴紀念。



藏存的陶藝 拼貼的記憶

每一塊剪黏的交趾陶，是工廠的汗水、
是廟宇的歷史、是社區的意志，
拼貼而成的，是我們的記憶。

農村再生的計畫，改變了村莊，有著在地藝師的傳統工業，以及廟宇的裝置藝術。創作出來的每一面牆、一磚一瓦，不再是僅有表面的華麗，而是富含故事的拼圖，彷彿還看的見歷史乾涸在上面的痕跡，仍染著板頭藝術的氣息，拼貼成了現在的交趾剪黏藝術村。這樣的風情與文化除了贏得了許多比賽，真正贏得的，是農村再生的記憶與心靈。

守護

「板頭阿兄」與「板頭阿嫂」是兩尊尪仔，他們不單單只是位農夫和村婦，而是板頭村的守護神。

板頭阿兄散發著熱情，總是張開雙手歡迎大家的到來，板頭阿嫂則是藏著一股含蓄，靦腆的對大家深深一鞠躬，感謝每位來到板頭社區的人們。期望兩尊尪仔可以做我們的門神，慢慢地推廣，他們是板頭居民的寄託，守護稻田，守護農民，守護屬於我們板頭的家。



仲夏之夜

紫色的牽牛花，一步一步往上爬，視線跟著花朵蔓延向上，穿過貼在水泥牆上剪黏的碗，猶如從一個破洞看出去的夜空，在涵洞裡抬頭仰望新港的仲夏星空，也有一輪皎潔的明月，經由時間的變化，在各個子丑寅卯之間，感受到不一樣的星空，不一樣的讚嘆。

原鄉四季

「不經一番寒徹骨，焉得梅花撲鼻香。」

牆上的苦楝樹，是用交趾陶拼貼而成的台灣精神，而且一棵樹上還蘊含著春夏秋冬的味道。冬天有如逆境，寒風刺骨讓他枯萎而垂頭，靠著努力不懈的信念，抓住春天的陽光抬頭綻放耀眼的色彩，不怕艱苦走到最後，一樣可以把事情做好，拾起成功的果實。





立足在鐵道上的牛群

「以前的牛非常辛苦，致力幫助於農村；現在的牛退休了，所以我們就讓他立足在鐵道上，好好休息。」

鐵道上的牛隻，用許許多多陶瓷馬賽克裝飾，這不僅僅是為了美化小鎮，更是為了紀念新港這片綠色天地的美麗收成。來自於這些無聲夥伴的辛勤耕作，每一頭牛隻的動作、神情都活靈活現的呈現在這座充滿朝氣的小鎮，好像在明日的曙光沐浴之下，又能跟往常一樣向稻田前進。

而這四隻牛的裝飾也同時代表不同的意思，分別是：蝴蝶、牡丹、青花瓷和苦楝樹。蝴蝶，象徵著前所未有的蛻變，不再是以前不堪起眼的毛毛蟲，而是已蛻變成豔麗的自己，已被大家看見的社區。

小牛身上的牡丹，是富貴，是掌上明珠，是現在小孩子們該知足的好命。青花瓷，是板陶社區的出土文物，那細緻卻又富含意義的結晶。苦楝樹，在過年的寒冬下總乾枯萎縮，但每到春暖之時，一樣可以再綻放自己迷人的色彩，有如台灣人的精神，懸崖中學會飛行、逆境下努力而不放棄，刻苦耐勞的堅持終究迎來成功。



發展與起源 X 尋覓古色的交趾陶

透過與板陶窯文化發展協會的經理經理的描述，板陶村的故事生動地呈現了。

板陶窯園區成立之初，文化協會開始對板頭村進行一系列社區營造，從公園默默無聞的小角落做簡單的綠美化，住戶門口放置信箱小童以及彩繪圍牆，甚至到文化部的藝術介入空間企劃，在附近堤防完成大型裝置藝術，許多遊客都慕名而來探訪交趾陶與剪粘交織而成的作品，這些社區營造將板頭村注入了一股不同以往的文藝氣息。



板陶窯交趾剪黏工藝園區

616 嘉義縣新港鄉板頭村 45-1 號、45-2 號

電話：05-7810832

傳真：05-7810146

MAIL：q7810368@gmail.com

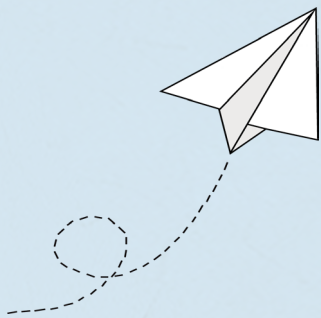


興盛到沒落 X 期盼繁榮的板頭村

經理訴說著社區營造的瓶頸與成果：早期的板頭村有許多交趾陶剪黏師傅跟陶藝廠，因此文化協會嘗試將交趾陶與社區結合。

一開始社區居民便有所顧忌，認為是不必要的，甚至需要時常開會，普遍的參與度就不高。直到有居民跟文化協會合作，用信箱小童和彩繪圍牆讓家更有活力，更設立小火車遊覽藝術村，呈現的不僅僅是改變還有觀光，更多是就業以及回饋社區。說著說著，經理笑了，亢奮地描述昔日的輝煌。

不久，小火車不再行駛，板頭村又沒落了，文化協會便決定在 105 年成立休閒農業園區，想恢復往日的光彩，但是卻只能透過協力車遊覽園區，少了導覽的解說聲和五分車的鳴笛聲，就好像少了份活力，經理的微笑少了，卻多了一絲惆悵與失落。



開放時間

星期一、星期三～星期日

09:30~17:30

休館日：星期二及除夕當天

暑假期間每天開放

園內全面禁菸

轉型再出發 X 探索藏匿的陶花源

文化協會以小旅行的方式推廣板陶窯與社區，從旅客想要停留的時間去規劃觀光動線，時間最長甚至可以到兩天一夜的行程。經理對於社區附近的景點做了些許介紹，頂菜園農村博物館可以體驗傳統農村生活，長天宮留存特別的匾額和私房小景點，寶天宮匠心獨具的彩繪以及內裝都是出自國寶級大師之手。透過許多藏匿在板頭村這個社區的景點，讓遊客可以一再發掘社區截然不同的面貌。

新港、北港 私房 小旅行

看到這裡，相信大家對於板陶窯已有不少的認識了吧！

現在就以板陶窯園區為出發點，帶大家逛逛附近的景點吧！

step1 板頭厝車站

矗立於稻田之中的木造建築，是日治時期流傳下來的老車站，實際走訪當地，就被車站的站牌設計給吸引。

旁邊的木板上寫著文初的那段話，在看板上的除了是一首歌，更是當地居民最深的盼望，雖然願望難以實現，卻被一塊又一塊的交趾陶發現，以馬賽克風格拼貼出新的花樣，讓這神隱的老車站，有了少女的年輕氣息。





step2 板陶窯壁畫

沿著河堤走，風姿綽約的苦楝樹映入眼簾，生機蓬勃的綠葉、潔白如雪的苦楝樹花，婉約的開起，向遊客展示了春夏秋冬，四種不同的風貌，穿越時間與空間，無暇地枝展於斑駁牆面，讓藝術如呼吸般自由傾吐於環境間。



※ 以上為筆者親自走訪之旅遊路線

step3 寶天宮

外貌看上去和一般寺廟並無不同的寶天宮，雕樑畫棟卻深藏著鮮為人知的故事，廟頂上一尊尊栩栩如生，由交趾陶製成的陶偶、梁柱上盤繞的龍鳳，都出自於板陶窯師傅和陳忠正館長之手，殿內門神、天花板的彩繪則是門神彩繪師洪平順大師的作品，有空不妨實地走訪一趟，感受師傅們令人嘆為觀止的工藝品吧！



step4 長天宮

聽當地居民說，長天宮不是一般的廟宇，廟裡有個特別的物品——一個祺祥年間的匾額，這位皇帝在位年間很短，全國只有這塊匾額留在長天宮，因而十分珍貴。

長天宮裡頭還有一個迷你版的媽祖，是最早期的媽祖來台灣時所刻製的，比較特別的是，那是一個私密景點，想窺探媽祖娘娘的尊容可不是那麼容易，得先詢問當地廟公呢！



step5 水道頭文化園區

北港水道水文化園區，原為日治時期的自來水廠，如今，走過斑駁的紅磚牆，十角水塔仍屹立不搖矗立於此地。水道水，承載了居民一甲子的記憶，跨越了九十年歲月，為北港景點寫下新的序章。



Member

*A backpack.
A single ticket.
A smart heart.*



文案撰寫：林睿鈺、陳冠宏、洪郁庭、
姜毓芸、林慈嫻

文字編輯：林睿鈺、洪郁庭

訪談主持：陳冠宏

排版：姜毓芸

攝影：林慈嫻

旅行是在全然悠閒的情緒中

消遣午後的閒暇時光



happy traveling